

Bellman Visit 868 Türsender BE1410

Einleitung

Vielen Dank, dass Sie sich für Produkte von Bellman & Symfon entschieden haben.

Das Bellman Visit 868 System besteht aus verschiedenen Funksendern und Funkempfängern. Die Sender erkennen verschiedene Geräusche aus der Umgebung und senden ein Funksignal an die Empfänger. Die Empfänger empfangen dieses Signal und reagieren durch eine Leuchtanzeige, einen Ton und/oder eine Vibration.

Der Sender entscheidet, welche Art von Leuchtanzeige, Ton oder Vibration ausgegeben werden soll, sodass der Benutzer die Ursache des Signals erkennen kann.

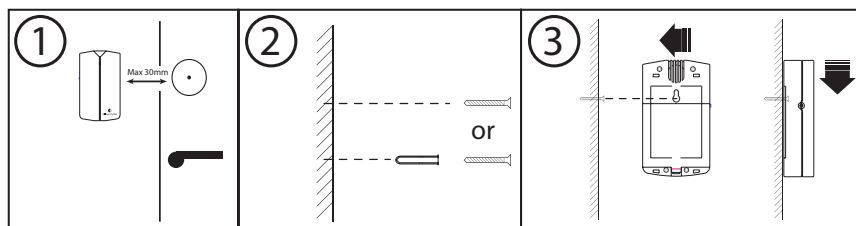
Lesen Sie zunächst die Gebrauchsanweisung durch, bevor Sie mit der Montage des Systems beginnen.

Siehe auch die Abbildung des Bellman Visit 868 Systems auf der Umschlaginnenseite.

Erste Schritte

Gerät auspacken, montieren und in Betrieb nehmen

- Öffnen Sie das Batteriefach (3). Legen Sie eine Batterie (entweder eine Alkalibatterie des Typs 6LR61 oder eine Lithiumbatterie des Typs 6F22) in das Batteriefach ein und schließen Sie den Deckel.
- Drücken Sie die Prüftaste (2). Die LED (1) leuchtet um anzuzeigen, dass der Bellman Visit 868 Türsender ein Funksignal sendet. Die Empfänger des Bellman Visit 868-Systems sollten den Türsender anzeigen. Um eine akustische Rückkopplung zu vermeiden, wartet der Türsender, bis es zwei 2 Sekunden lang ruhig ist.
- Der Bellman Visit 868-Türsender sollte an der Wand oder Tür maximal 3 cm von der Türklingel entfernt angebracht werden. Der Türsender wird entweder in der Wandkonsole (5) mit der mitgelieferten Schraube aufgehängt oder mit Hilfe des selbstklebenden Klettverschlussstreifens befestigt (siehe Abb. 1-3 unten). Wenn Sie den Klettverschluss verwenden, sollten Sie die Wand mit dem mitgelieferten feuchten Tuch abwischen.



Technische Angaben

Stromversorgung

Batteriebetrieb:
9 V 6LR61 Alkaline
9 V 6F22 Lithium

Betriebsdauer:
6LR61 Alkaline: ca. 5 Jahre
6F22 Lithium: ca. 10 Jahre

Stromverbrauch:
Aktiv: < 30 mA
Standby: <10 µA

Funkfunktion

Funkfrequenz: 868,3 MHz

Anzahl Funkkanäle: 64 Funkkanäle als Standard. Die Anzahl kann mit einer speziellen Software in Schritten von 64 pro Software auf bis zu 256 erhöht werden. Weitere Informationen erhalten Sie bei Ihrem örtlichen Händler.

Reichweite: In der Regel beträgt die Reichweite zwischen einem Sender und einem Empfänger im Bellman Visit 868-System ca. 200 m bei freier Sicht. Die Reichweite wird durch Wände und größere Gegenstände verringert, die die Signale abschirmen. Insbesondere dicke Wände aus armiertem Beton beeinträchtigen die Reichweite beträchtlich. der Einheit an verschiedenen Positionen in einem Raum stark variieren.

Aktivierung

- Über die Prüftaste.
- Über internes Mikrofon.
- Über externes Mikrofon.
- Über die eingebaute Magnetspule.

Sonstiges

Nur für die Anwendung in Innenräumen.

Größe B x H x T: 80 x 145 x 36 mm

Gewicht:
Mit Batterie: 190 g
Ohne Batterie: 155 g
Farbe: Weiß mit rotem Dreieck.

Zubehör:

Bellman Extern Türmikrofon BE9199/
BE9200

Funktion

Allgemeines

Der Bellman Visit 868 Türsender, BE1410, ist ein Funksender des Bellman Visit 868-Systems für die Anwendung in Innenräumen, der Türklingelsignale erkennt.

Der Türsender wird durch das eingebaute Mikrofon, über elektromagnetische Felder oder über das externe Bellman Türmikrofon BE9199/BE9200 (Zubehör) aktiviert. Bei der Lieferung ist der Türsender auf eine für die meisten Türklingeln passende Standarderkennung eingestellt.

Der Bellman Visit 868 Türsender, BE1410, eignet sich zur Verwendung in Verbindung mit einer Türklingel, die einen klaren Ton ohne allzu große oder schnelle Tonvariationen ausgibt. Bei elektromechanischen Türklingeln erkennt der Türsender auch die von der Klingel erzeugten elektromagnetischen Felder. Es ist wichtig, dass die Türklingel einen erkennbaren Ton ausgibt, der vom Türsender nicht als Stimmen, Musik, Staubsaugerlärm oder andere Geräusche interpretiert werden kann, auf die der Türsender nicht reagieren soll.

Falls der Türsender nicht auf die Türklingel reagiert, kann anstelle des internen Mikrofons des Türsenders das externe Bellman Türmikrofon BE9199 oder BE9200 verwendet werden.

Wenn der Ton der installierten Türklingel, der Türsprechanlage oder des Telefons selbst mit dem externen Türmikrofon schwer zu erkennen ist, wird die Verwendung einer anderen Lösung empfohlen. Denkbare Alternativlösungen sind der Bellman Visit 868 Push-Button-Sender, BE1420, oder der Bellman Visit 868 Telefonsender, BE1430.

Der Push-Button-Sender ist ein Sender, der an der Außenseite der Tür angebracht werden kann, sodass keine gewöhnliche Türklingel benötigt wird.

Der Telefonsender ist ein Multisender, der an eine vorhandene Türklingel angeschlossen werden kann. Hierfür sind jedoch nicht alle Türklingeln, Türsprechanlagen oder Telefone geeignet.

Verwendung des externen Bellman Türmikrofons BE9199/BE9200

Wenn das externe Bellman Türmikrofon, BE9199/BE9200, verwendet wird, kann der Bellman Visit 868 Türsender zwischen Tönen, die vom internen Mikrofon und Tönen, die vom externen Türmikrofon kommen, unterscheiden. Mit Hilfe dieser Funktion kann der Türsender unterschiedliche Signale senden, je nachdem, von welchem Mikrofon der Ton ausgegeben wird. Das externe Türmikrofon kann zum Beispiel in Verbindung mit einer Türklingel, deren Ton vom internen Mikrofon schwer zu erkennen ist, mit einem Telefon oder mit einer Türsprechanlage verwendet werden.

Wichtig! Der Türsender darf nicht zu nah am externen Mikrofon aufgestellt werden, da das externe Mikrofon durch das interne Mikrofon gestört werden kann.

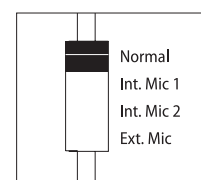
Die Türklingel, die Türsprechanlage oder das Telefon muss einen ausreichend starken Ton ausgeben, damit andere starke Geräusche in der Umgebung vom Türsender nicht fälschlicherweise als Türklingel, Türsprechanlage oder Telefon interpretiert werden. Die Empfindlichkeit des externen Türmikrofons lässt sich mit Hilfe der Lernfunktion einstellen, sodass eine Anpassung an die Türklingel, die Türsprechanlage oder das Telefon vorgenommen werden kann. Diese Anpassung ist notwendig, um die optimale Funktion des Türsenders sicherzustellen.

Erlernen von Tönen

Der Bellman Visit 868 Türsender, BE1410, kann Töne von maximal drei verschiedenen Schallquellen erlernen. Der Vorteil dieser Funktion besteht vor allem darin, abhängig von der Schallquelle, durch die der Türsender aktiviert wird, unterschiedliche Signale ausgeben zu können. Zudem kann die Aktivierung des Türsenders auf die gewünschte Schallquelle beschränkt werden.

Der Bellman Visit 868 Türsender verfügt über drei Möglichkeiten zum Erlernen von Tönen, zwei für das interne Mikrofon, und eine für das externe Mikrofon.

Damit der Türsender einen Ton erkennen kann, muss dieser Ton immer gleich klingen, ausreichend lang sein und er darf keine allzu schnellen Variationen aufweisen.



Gehen Sie folgendermaßen vor, um einen Ton zu programmieren:

1. Stellen Sie den Programmierschalter (8) von „Normal“ auf den gewünschten Modus ein: „Int. Mic. 1“, „Int. Mic. 2“ (zur Erkennung über das interne Mikrofon) oder „Ext. Mic“ (zur Erkennung über das externe Bellman Türmikrofon).
2. Stellen Sie den Türsender in der Nähe der Türklingel auf, die erlernt werden soll.
3. Stellen Sie sicher, dass es ganz leise ist.
4. Drücken Sie auf die Prüftaste (2).
5. Die LED (1) leuchtet gelb, um anzuzeigen, dass sich der Türsender im Lernmodus befindet und auf einen zu erlernenden Ton wartet.
6. Betätigen Sie die Türklingel.
7. Die LED (1) blinkt nun grün, während der Türsender den Ton analysiert.
8. War der Lernvorgang erfolgreich, leuchtet die LED (1) grün. Manche Töne sind schwer zu analysieren und nachher deshalb schwer zu erkennen. Überprüfen Sie deshalb stets, ob der Türsender die Türklingel nach dem Lernvorgang korrekt erkennt. Ist dies nicht der Fall, lesen Sie die Hinweise unter dem nächsten Punkt.
9. Kann der Ton nicht analysiert werden, leuchtet die LED (1) gelb. Sie können es erneut versuchen, indem Sie die Schritte 1 bis 6 wiederholen. Leuchtet die LED jedoch immer noch gelb, verfügt die Türklingel über einen Ton, der nicht vom Türsender analysiert werden kann. Versuchen Sie in diesem Fall, den Klingelton der Türklingel zu ändern, sofern dies möglich ist, und wiederholen Sie dann die Schritte 1 bis 6. Sollte es immer noch nicht funktionieren, sollten Sie ein externes Türmikrofon verwenden und die Schritte 1 bis 6 wiederholen.
10. Stellen Sie den Programmierschalter (8) wieder auf „Normal“ ein.
11. Der Bellman Visit 868 Türsender ist nun betriebsbereit.

Falls kein Ton über die Lernfunktion programmiert wurde, wird eine Standarderkennung verwendet, die in den meisten Fällen funktioniert.

Rücksetzen erlernter Töne

Gehen Sie folgendermaßen vor, um einen erlernten Ton zu löschen:

1. Stellen Sie den Programmierschalter (8) von „Normal“ auf den Modus ein, der gelöscht werden soll.
2. Halten Sie die Prüftaste (2) gedrückt. Die LED (1) leuchtet gelb.
3. Wenn die LED (1) grün aufleuchtet, ist der Löschvorgang abgeschlossen.
4. Stellen Sie den Programmierschalter (8) wieder auf „Normal“ ein.
5. Der Bellman Visit 868 Türsender ist nun betriebsbereit.

Wenn Sie die Standarderkennung für Toneingänge über das interne Mikrofon verwenden möchten, müssen sowohl „Int. Mic. 1“ als auch „Int. Mic. 2“ gelöscht werden.

Funkkanal

Bei der Lieferung sind alle Bellman Visit 868-Einheiten auf denselben Funkkanal eingestellt. Sollten Sie einen Nachbar haben, der dasselbe System verwendet, können Sie den Funkkanal ändern, um eine Störung des Systems zu vermeiden. Alle Einheiten innerhalb desselben Systems müssen auf denselben Funkkanal eingestellt sein. Wird der Funkkanal dieses Senders mit Hilfe des Funkkanalschalters (7) geändert, muss derselbe Funkkanal auch bei allen anderen Einheiten innerhalb des Bellman Visit 868-Systems eingestellt werden. Einzelheiten entnehmen Sie der entsprechenden Gebrauchsanweisung.



Wichtig: Alle Bellman Visit 868-Produkte innerhalb desselben Systems müssen auf denselben Funkkanal eingestellt sein, um zusammen funktionieren zu können.

Anzeigen und Signale

Systemanzeigen

Das Leuchten der LED (1) zeigt an, dass der Türsender Funksignale sendet.

Stromversorgung

Beim Aktivieren des Türsenders leuchtet die LED für gewöhnlich (1) grün. Dies weist auf einen guten Ladezustand der Batterie hin.

Leuchtet die LED (1) gelb, sollte die Batterie ausgewechselt werden. Verwenden Sie nur eine Batterie des Typs 6LR61 (Alkaline) oder 6F22 (Lithium).

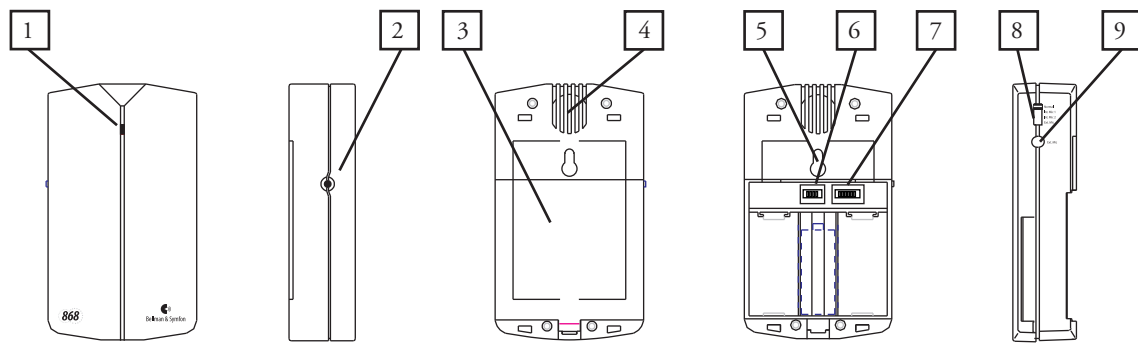
Warnung bei gestörter Funktion

Die LED (1) blinkt gelb, wenn der Türsender für mehr als 15 Sekunden lauten Tönen oder elektromagnetischen Feldern ausgesetzt wird. Blinkt die LED auch, wenn keine Töne zu hören sind, kann dies folgende Ursachen haben:

1. Der Türsender befindet sich in einem konstanten elektromagnetischen Feld.
2. Am externen Mikrofonanschluss (9) ist ein falsches Mikrofon angeschlossen.

Fehlersuche (Kurzübersicht)

Symptom	Maßnahme
Nichts geschieht, wenn der Sender mit der Prüftaste (2) aktiviert wird.	<ul style="list-style-type: none"> • Um eine akustische Rückkopplung zu vermeiden, wartet der Türsender, bis es zwei 2 Sekunden lang ruhig ist. Erneut versuchen. • Batterie wechseln. Nur eine Alkalibatterie des Typs 6LR61 oder eine Lithiumbatterie des Typs 6F22 verwenden.
Die LED (1) leuchtet gelb, wenn der Türsender aktiviert wird.	<ul style="list-style-type: none"> • Batterie wechseln. Nur eine Alkalibatterie des Typs 6LR61 oder eine Lithiumbatterie des Typs 6F22 verwenden.
Die LED (1) leuchtet grün, wenn der Türsender aktiviert wird, die Empfänger geben jedoch kein Signal.	<ul style="list-style-type: none"> • Batterie des Empfängers überprüfen. • Sicherstellen, dass die Empfänger nicht zu weit vom Sender entfernt sind. • Überprüfen, ob der Türsender auf den richtigen Funkkanal eingestellt ist. Siehe auch Funktion/Funkkanal.
Die LED (1) blinkt gelb.	<ul style="list-style-type: none"> • Sicherstellen, dass es in der Nähe des Türsenders leise ist. • Magnetspule abschalten, falls die falsche Anzeige durch ein elektromagnetisches Feld z. B. von einer Telefonspule verursacht wird. • Externes Mikrofon entfernen, falls ein falsches Mikrofon angeschlossen ist.
Die Türklingel klingelt, der Türsender wird jedoch nicht aktiviert.	<ul style="list-style-type: none"> • Türsender näher an die Türklingel heran und weiter von ihr weg bewegen. Der Normalabstand von der Türklingel beträgt ca. 3 cm. • Versuchen, den Türsender auf den Klingelton der aktuellen Türklingel zu programmieren. Weitere Informationen finden Sie unter Funktion/ Erlernen von Tönen. • Wenn die Türklingel über ein in Lautstärke und/oder Tonhöhe stark variierendes Klingelsignal verfügt, kann diese Türklingel nur schwer von der Lernfunktion erkannt werden. Versuchen, den Türsender auf die Standardeinstellung zurückzusetzen. Weitere Informationen finden Sie unter Funktion/Rücksetzen erlernter Töne. • Problem gemäß den Erläuterungen unter Funktion/Allgemeines und Funktion/Verwendung des externen Bellman Türmikrofons BE9199/ BE9200 beheben.
Die Empfänger im System geben Signale ohne Anlass.	<ul style="list-style-type: none"> • Funkkanäle aller Einheiten des Systems austauschen. Siehe auch Funktion/Funkkanal. • Versuchen, den Türsender auf den Klingelton der aktuellen Türklingel zu programmieren. Weitere Informationen finden Sie unter Funktion/ Erlernen von Tönen. • Problem gemäß den Erläuterungen unter Funktion/Allgemeines und Funktion/Verwendung des externen Bellman Türmikrofons BE9199/ BE9200 beheben.



1. LED. Kombinierte Sende-/Batterieanzeige. Weitere Informationen finden Sie unter Anzeigen und Signale.
2. Prüftaste/Druckknopf
3. Batteriefachdeckel
4. Mikrofon
5. Wandkonsole
6. Signalschalter
7. Funkkanalschalter
8. Programmierschalter (sollte sich im Modus „Normal“ befinden)
9. Anschluss für externes Mikrofon

Appendix

Vertiefung

Anschließen

Anschließen eines externen Mikrofons

An den Bellman Visit 868 Türsender BE1410 kann über den Mikrofonanschluss (9) das externe Bellman Türmikrofon BE9199/BE9200 (Zubehör) angeschlossen werden. Mit Hilfe des externen Mikrofons kann der Türsender auch Tonsignale von Schallquellen erkennen, die sich nicht in unmittelbarer Nähe zum Türsender befinden, wie z. B. Türsprechanlagen oder Telefone mit entsprechendem Klingelsignal.

Weitere Informationen zu den Anzeigemustern der Empfänger des Bellman Visit 868-Systems finden Sie unter Anhang/Vertiefung/Einstellungen/Signalmuster und Anhang/Vertiefung/Einstellungen/Einstellung von Aktivierungsmustern.

Einstellungen

Zur normalen Anwendung müssen keine Einstellungen vorgenommen werden. Sollten aus irgendwelchen Gründen dennoch Änderungen notwendig sein, finden Sie die entsprechenden Beschreibungen unten.

Funkkanal

Um mehrere Bellman Visit 868-Systeme ohne Funkstörungen in unmittelbarer Nähe zueinander verwenden zu können, lassen sich unterschiedliche Funkkanäle für die verschiedenen Systeme einstellen. Alle Einheiten des Bellman Visit 868-Systems sind werkseitig auf denselben Funkkanal eingestellt, und zwar Funkkanal 0. Dies bedeutet, dass sich die Funkkanalschalter aller Sender im Modus „OFF“ befinden.

- Stellen Sie zum Ändern des Funkkanals die Funkkanalschalter (7) auf den gewünschten Wert ein.



Wichtig: Alle Bellman Visit 868-Produkte innerhalb desselben Systems müssen auf denselben Funkkanal eingestellt sein, um zusammen funktionieren zu können.

Signalmuster

Ein Signalmuster bezeichnet die Art und Weise, auf die ein Empfänger im Bellman Visit 868-System eine Aktivierung anzeigt. Das Signalmuster, das von den Empfängern bei einer Aktivierung des Senders angezeigt wird, kann durch die Einstellung des Signalschalters geändert werden. Folgen Sie den Anweisungen unter Anhang/Vertiefung/Einstellungen/Einstellung von Aktivierungsmustern.

Für den Bellman Visit 868 Türsender sind folgende Signalmuster verfügbar:

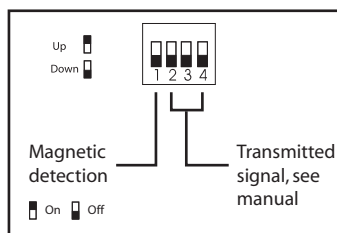
Typ	LED-Muster	Ton	Vibration	Blitz
Grün 1	Grün leuchtet dauerhaft	1 x Ding-Dong, tiefer Ton	Einfach	Ja
Grün 2	Grün blinkt jeweils zweimal auf	2 x Ding-Dong, tiefer Ton	Einfach	Ja
Grün 3	Grün blinkt jeweils dreimal auf	1 x Ding-Dong, hoher Ton	Einfach	Ja
Grün 4	Grün blinkt dauerhaft	2 x Ding-Dong, hoher Ton	Einfach	Ja
Gelb 1	Gelb leuchtet dauerhaft	1 x Ring, tiefer Ton	Kurz	Ja
Gelb 2	Gelb blinkt jeweils zweimal auf	2 x Ring-Ring, tiefer Ton	Kurz	Ja
Gelb 3	Gelb blinkt jeweils dreimal auf	1 x Ring, hoher Ton	Kurz	Ja
Gelb 4	Gelb blinkt dauerhaft	2 x Ring-Ring, hoher Ton	Kurz	Ja

Einstellung von Aktivierungsmustern

Der Bellman Visit 868 Türsender kann auf drei verschiedene Weisen aktiviert werden.

Bei der Lieferung sendet der Türsender unabhängig vom auslösenden Eingang immer dasselbe Signal.

Über den Lernmodus kann ein Türsender so eingestellt werden, dass er abhängig von dem Ton, durch den er aktiviert wird, verschiedene Signalmuster ausgibt. Weitere Informationen finden Sie unter Einstellungen/Erlernen von Tönen.



In der Abbildung unten sind die verfügbaren Standardeinstellungen aufgeführt:

Signalschalter	Erfassung elektromagnetischer Felder	Signalmuster bei Aktivierung durch:		
		Standard, Int. Mic. 1 und Prüftaste	Int. Mic. 2	Ext.Mic.
	Ein (oben)			
	Aus	GRÜN1	GRÜN4	GRÜN2
	Aus	GRÜN2	GRÜN2	GELB1
	Aus	GRÜN3	GRÜN2	GELB2
	Aus	GRÜN4	GRÜN1	GRÜN3
	Aus	GRÜN1	GRÜN3	GRÜN4
	Aus	GRÜN2	GRÜN4	GELB4
	Aus	GRÜN3	GRÜN1	GELB3
	Aus	GRÜN4	GRÜN2	GRÜN1
	Ein	GRÜN1	GRÜN4	GRÜN2
	Ein	GRÜN2	GRÜN3	GELB1
	Ein	GRÜN3	GRÜN2	GELB2
	Ein	GRÜN4	GRÜN1	GRÜN3
	Ein	GRÜN1	GRÜN3	GRÜN4
	Ein	GRÜN2	GRÜN4	GELB4
	Ein	GRÜN3	GRÜN1	GELB3
	Ein	GRÜN4	GRÜN2	GRÜN1

Erfassung elektromagnetischer Felder

Um die Flexibilität des Bellman Visit 868 Türsenders noch weiter zu verbessern, können die von elektromagnetischen Türklingeln erzeugten elektromagnetischen Felder erkannt werden. Hierdurch wird eine zusätzliche Möglichkeit zur Signalerkennung geschaffen, wodurch das Risiko entgangener Aktivierungen minimiert wird. Für bestmögliche Ergebnisse darf der Türsender nicht mehr als 3 cm von der Türklingel entfernt angebracht werden.

Besteht in der Nähe des Türsenders ein konstantes Magnetfeld, wird dies dadurch angezeigt, dass die LED (1) orange blinkt. Schalten Sie in diesem Fall die elektromagnetische Erfassung ab, indem Sie den ersten der Signalschalter (6) auf „OFF“ einstellen. Siehe auch Anhang/Vertiefung/Einstellungen/Einstellung von Aktivierungsmustern.

Überprüfung

Die Überprüfung des Bellman Visit 868 Türsenders ist ganz einfach. Sollte er nicht gemäß der Beschreibung unten funktionieren, können Sie unter Fehlersuche/Fehlersuchtafel nach möglichen Ursachen und Maßnahmen zur Fehlerbehebung suchen.

So überprüfen Sie das Gerät

Gehen Sie folgendermaßen vor, um den Sender des Türsenders zu überprüfen:

- Drücken Sie auf die Prüftaste (2).
- Nun sollte die LED (1) aufleuchten, um anzuzeigen, dass der Türsender aktiviert wurde und ein Signal an die Empfänger im Bellman Visit 868-System aussendet.
- Die Empfänger des Systems sollten mit Hilfe der Signalschalter (6) das im Türsender eingestellte Signal ausgeben.

Gehen Sie folgendermaßen vor, um die gesamte Funktion des Türsenders zu überprüfen:

- Stellen Sie sicher, dass der Türsender ordnungsgemäß angeschlossen ist. Genauere Anweisungen zum Anschließen des Geräts finden Sie unter Erste Schritte/Gerät auspacken, montieren und in Betrieb nehmen.
- Aktivieren Sie den Türsender mit der entsprechenden Türklingel.
- Nun sollte die LED (1) aufleuchten, um anzuzeigen, dass der Türsender aktiviert wurde und ein Signal an die Empfänger im Bellman Visit 868-System aussendet.
- Die Empfänger des Systems sollten mit Hilfe der Signalschalter (6) das im Türsender eingestellte Signal ausgeben.

Fehlersuche

Bevor Sie ein Produkt zur Reparatur einsenden, sollten Sie folgende mögliche Fehlerursachen überprüfen.

Fehlersuchtablelle

Symptom	Maßnahme
Nichts geschieht, wenn der Sender mit der Prüftaste aktiviert wird.	<ul style="list-style-type: none"> Um eine akustische Rückkopplung zu vermeiden, wartet der Türsender, bis es zwei 2 Sekunden lang ruhig ist. Erneut versuchen. Batterie wechseln. Nur eine Alkalibatterie des Typs 6LR61 oder eine Lithiumbatterie des Typs 6F22 verwenden. Sicherstellen, dass alle Anschlüsse ordnungsgemäß verbunden sind.
Die LED (1) leuchtet gelb, wenn der Türsender aktiviert wird.	<ul style="list-style-type: none"> Batterie wechseln. Nur eine Alkalibatterie des Typs 6LR61 oder eine Lithiumbatterie des Typs 6F22 verwenden.
Die LED (1) leuchtet grün, wenn der Türsender aktiviert wird, die Empfänger geben jedoch kein Signal.	<ul style="list-style-type: none"> Batterie des Empfängers überprüfen. Überprüfen, ob für alle Einheiten des Bellman Visit 868-Systems derselbe Funkkanal eingestellt ist. Siehe Anhang/Vertiefung/Einstellungen/Funkkanal. Sicherstellen, dass die Empfänger nicht zu weit vom Sender entfernt sind.
Der Empfänger gibt bei Aktivierung durch den Türsender ein anderes als das erwartete Signalmuster aus.	<ul style="list-style-type: none"> Signalschalter auf X000 einstellen, um die Werkseinstellungen zu erhalten. Falls die Lernfunktion verwendet wird, kann diese gemäß den Anweisungen unter Funktion/Rücksetzen erlernter Töne gelöscht werden.
Die Türklingel klingelt, der Türsender wird jedoch nicht aktiviert.	<ul style="list-style-type: none"> Türsender näher an die Türklingel heran und weiter von ihr weg bewegen. Der Normalabstand von der Türklingel beträgt ca. 3 cm. Versuchen, den Türsender auf den Klingelton der aktuellen Türklingel zu programmieren. Weitere Informationen finden Sie unter Funktion/Erlernen von Tönen. Wenn die Türklingel über ein in Lautstärke und/oder Tonhöhe stark variierendes Klingelsignal verfügt, kann diese Türklingel nur schwer von der Lernfunktion erkannt werden. Versuchen, den Türsender auf die Standardeinstellung zurückzusetzen. Weitere Informationen finden Sie unter Funktion/Rücksetzen erlernter Töne. Problem gemäß den Erläuterungen unter Funktion/Allgemeines und Funktion/Verwendung des externen Bellman Türmikrofons BE9199/BE9200 beheben.
Der Türsender wird aktiviert, ohne dass an der Tür geklingelt wird.	<ul style="list-style-type: none"> Magnetspule abschalten, falls die Aktivierung durch ein elektromagnetisches Feld z. B. von einer Telefonspule verursacht wird. Siehe auch Anhang/Vertiefung/Einstellungen/Erfassung elektromagnetischer Felder. Versuchen, den Türsender auf den Klingelton der aktuellen Türklingel zu programmieren. Weitere Informationen finden Sie unter Funktion/Erlernen von Tönen. Problem gemäß den Erläuterungen unter Funktion/Allgemeines und Funktion/Verwendung des externen Bellman Türmikrofons BE9199/BE9200 beheben.
Die LED (1) blinkt gelb.	<ul style="list-style-type: none"> Sicherstellen, dass es in der Nähe des Türsenders leise ist. Magnetspule abschalten, falls die falsche Anzeige durch ein elektromagnetisches Feld z. B. von einer Telefonspule verursacht wird. Externes Mikrofon entfernen, falls ein falsches Mikrofon angeschlossen ist.
Der Empfänger gibt Signale aus, ohne dass ein Sender aktiviert wurde.	<ul style="list-style-type: none"> Funkkanäle aller Einheiten des aktuellen Bellman Visit 868-Systems wechseln. Vermutlich wird von einem anderen System in der Nähe derselbe Funkkanal verwendet.